

Køge Kommune

EVALUERING AF KAMPAGNE

Aktiv Transport

14. december 2009

1. Indledning

Som led i en sundhedskampagne i Køge Kommune er der i uge 40 gennemført forsøg vedrørende bilfri zone omkring 3 udvalgte skoler. Forsøget har til formål at motivere skoleelever til i højere grad at anvende cyklen som transportmiddel frem for at blive kørt i bil.

Forsøgsresultaterne skal opsamles og evalueres, så resultaterne også kan bruges til erfaringsopsamling og eventuelt en fortsættelse af kampagnen.

Nærværende notat indeholder opsamling og evaluering af kampagnen. I evalueringen opsamles også kampagnens effekt, herunder også vurdering af de praktiske erfaringer, der er gjort i forbindelse med kampagnen.

2. Kampagnen "Aktiv Transport"

Selve kampagnen løb af stablen i ugen op til efterårsferien, uge 41. Det omkringliggende vejnet på 3 skoler (byskolerne Søndre Skole og Hastrup Skole samt Vemmedrup Skole i Vemmedrup) blev lukket af for bilkørsel, så eleverne kunne føle sig trygge ved ikke at kørt til skole.

Skolerne har selv registreret, hvor mange elever, der før, under og efter kampagnen aktivt har transporteret sig til skole. "Aktivt" dækker over gående, cyklister og "gå-bus".

Et spørgeskema blev udarbejdet, med vægt på at klarlægge elevernes transportmiddelvalg både før og under kampagnen, herunder også elevernes oplevelse af trafikmiljøet omkring skolen. Formålet hermed er at opnå en vurdering af den oplevede trafikale tryghed/utryghed i nærmiljøet, som kan bruges fremadrettet i en eventuel trafiksikkersindsats.

Spørgeskemaet er opdelt dels i baggrundsspørgsmål vedr. klassetrin, køn og afstand til skolen; dels i specifikke spørgsmål rettet mod kampagnen og valg af transportmiddel. Hvis eleven blev kørt til skole, er der endvidere blevet spurgt til årsagerne hertil.

I spørgeskemaet kunne respondenterne endvidere videregive gode idéer til en mere sikker skolevej.

Spørgeskemaet er vedlagt som bilag 1, og de foreslåede idéer er samlet i bilag 2.

3. Resultat

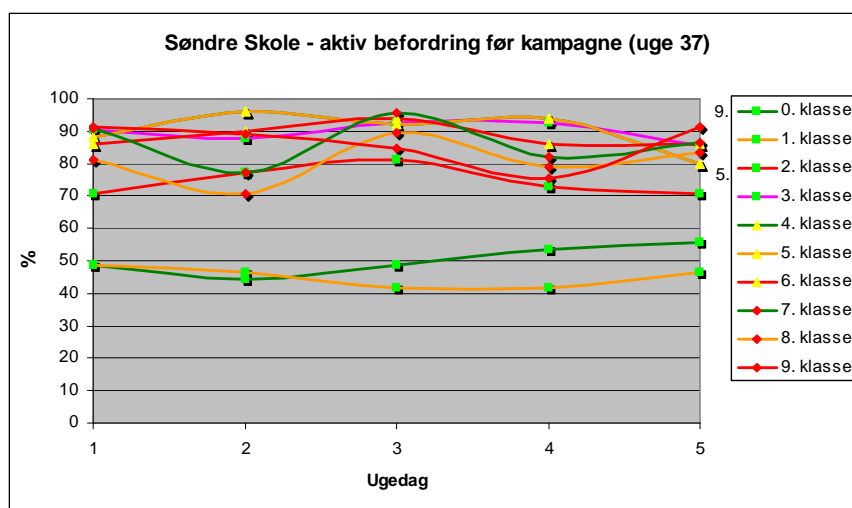
Eleverne blev spurgt til deres transportvaner henholdsvis før, under og efter kampagnen. Svarprocenten varierer betydeligt inden for både uger og skole. Resultaterne for de enkelte skoler gennemgås derfor separat i det følgende.

3.1 Søndre Skole

3.1.1 Registreringer

Skolen har selv registreret antal elever for hvert klassetrin, som i uge 37, uge 40 (kampagneuge) og uge 41 har transporteret sig aktivt til skole.

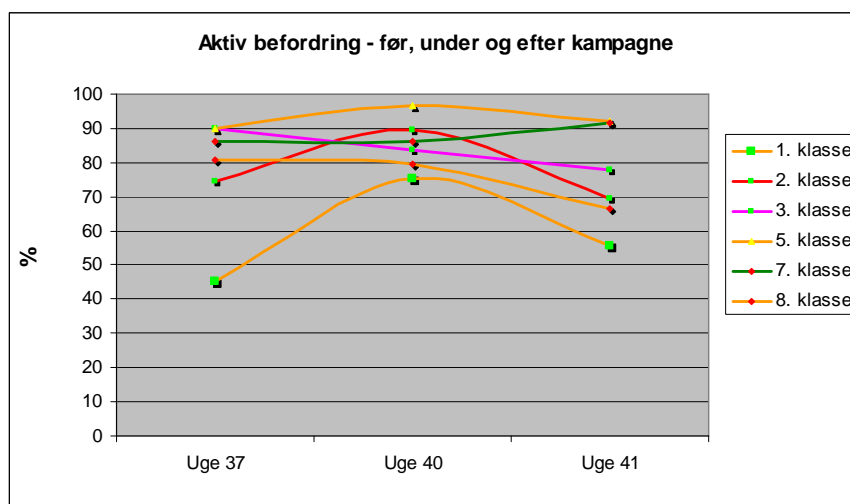
Diagrammet herunder viser udgangspunktet for skoleelevernes transport. Som forventet er det specielt i de lave klassetrin, at eleverne bliver kørt til skole; kun ca. halvdelen af eleverne i 0. og 1. klasse går eller cykler til skole.



Figur 1: Andel af elever på Søndre Skole, der anvender Aktiv Transport

Diagrammet herunder viser udviklingen i andelen af elever, som har anvendt ”aktiv transport” før, under og efter kampagnen. Generelt ses en tendens til, at eleverne i de fleste klassetrin i kampagneugen i høj-

re grad har benyttet aktiv transportform. Det skal bemærkes, at de klassetrin (3. og især 4. klassetrin), som i mindre grad har benyttet aktiv transport, må relateres til ændrede skoleaktivitet i den pågældende uge for netop de klassetrin. Det skal bemærkes, at der kun er inkluderet de klassetrin, hvor der foreligger registreringer i alle tre uger; således der ikke data for 0., 4. og 9. klassetrin.



Figur 2: Andel af elever på Søndre Skole, der anvender Aktiv Transport før, under og efter kampagne

For alle klassetrin gælder, at der i selve kampagneugen (uge 40) ses en effekt på andelen af elever, som anvender "aktiv transport". For 1., 5. og 7. klassetrin ses der en lille blivende effekt af kampagnen, hvor den "aktive" andel af elever ligger over udgangspunktet i uge 37. Stigninger er så små, at den generelle konklusion er, at kampagnen ikke har virket efter hensigten.

Dette kan dog skyldes flere forhold; f.eks. dårligere vejrlig, eller ændrede skoleaktiviteter i den pågældende uge 41.

3.1.2 Spørgeskemaundersøgelse

På Søndre Skole har i alt 32 elever svaret på spørgeskemaet. Indskoling (0-3. klassetrin) indgår ikke i svarene. Respondenterne fordeler sig på klassetrin, som vist i tabellen herunder.

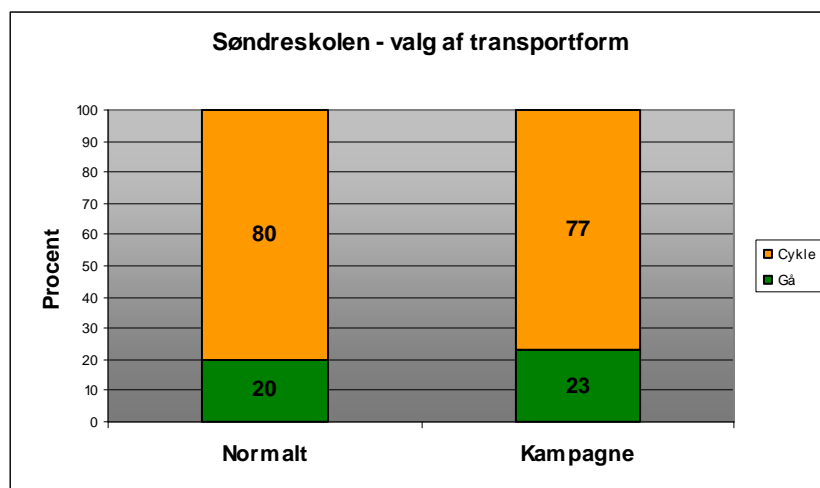
Klassetrin	0. kl.	1. kl.	2. kl.	3. kl.	4. kl.	5. kl.	6. kl.	7. kl.	8. kl.	9. kl.
Antal svar	0	0	0	0	3	2	8	4	9	5

Den ret lave svarprocent og manglende svar fra de lave klassetrin medfører en vis forsigtighed i konklusionen af spørgeskemaundersøgelsen, herunder

Langt størstedelen af eleverne bor i umiddelbar nærhed til skolen, som vist i tabellen herunder.

Afstand	0-1 km	1-2 km	2-3 km	3-4 km	4-5 km	> 5 km
Antal svar	23	9	0	0	0	1
%	67	30	0	0	0	3

I spørgeskemaet spørges endvidere til elevernes transportmiddelvalg før og under kampagnen. Resultatet heraf er vist i nedenstående diagram.



Figur 3: Transportmiddelvalg før og under kampagneuge

Som det ses, har kampagnen stort set ikke haft effekt på elevernes transportmiddelvalg. Det skal dog bemærkes, at de klassetrin, hvor eleverne bliver transporteret i bil, ikke er med i svarprocenten. Som det ses af Figur 2 ovenfor, er der for de lave klassetrin registeret en ca. 1/3 forøgelse af elever i 1. kl., der anvender Aktiv transport i kampagneugen.

Resultaterne for spørgeskemaundersøgelsen på Søndre Skole anvendes i stedet til at kvalificere årsagerne til elevernes transportmiddelvalg.

3.1.3 Årsager til transportmiddelvalg på Søndre Skole

De elever, der plejer at blive kørt i skole, har svaret på årsagerne her til. Svarerne fra de 5 elever, der har svaret, fordeler sig som følger:

1. turen er for farlig (1 svar)
2. afstanden er for lang (1 svar)
3. det går hurtigst (1 svar)
4. forældre skal alligevel samme vej (2 svar)

Kun årsag 1 er en fysisk årsag, som skolen og kommunen umiddelbart kan gøre noget ved; resten er adfærd og vaner, der kan være vanskelige at ændre.

3.1.4 Tiltag for at ændre til Aktiv Transport på Søndre Skole

17 elever har angivet tiltag, der vil medføre, at de vil gå/cykle til skole i stedet for at blive kørt:

- 6% svarer, at de skal følges med nogen
- 18% svarer, at biltrafikken omkring skolen skal reduceres
- 6% svarer, at der skal være en skolepatrulje

De resterende har angivet "Andet" som forslag til tiltag. 3 elever har angivet idéer til, hvordan skolevejen bliver mere sikker:

- "biler burde stoppe op, når man skal over vejen"
- "Der er alt for mange biler!"
- "Luk skolen af for biler, så cykler har lettere ved det"

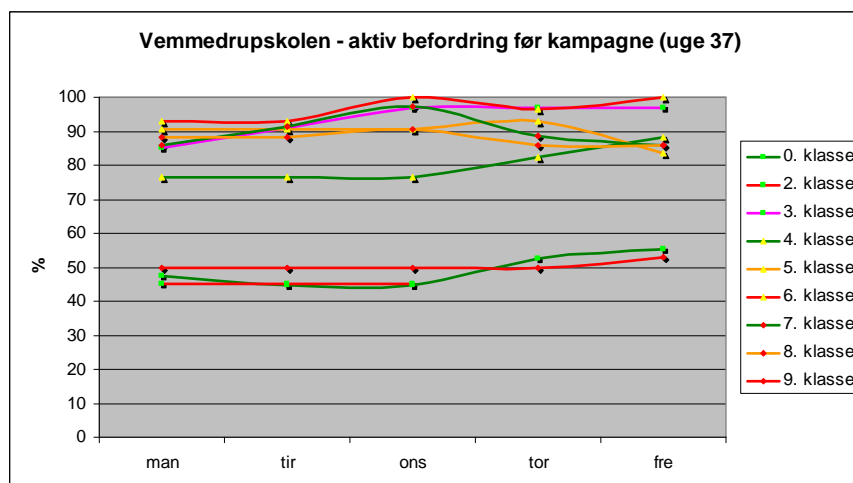
Udsagnene er alle et udtryk for, at skolenærmiljøet opleves som usikkert pga. for meget biltrafik.

3.2 Vemmedrup Skole

3.2.1 Registreringer

Skolen har selv registreret antal elever for hvert klassetrin, som i uge 37, uge 40 (kampagneuge) og uge 41 har transporteret sig aktivt til skole.

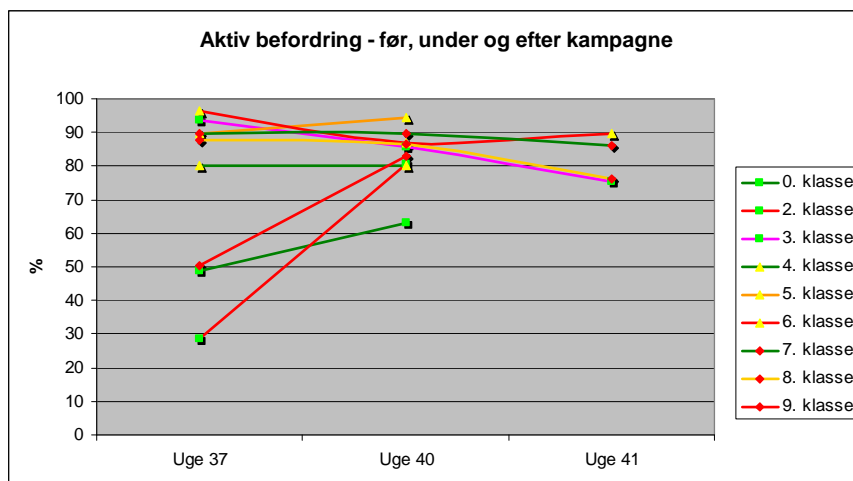
Diagrammet herunder viser udgangspunktet for skoleelevernes transport. Som forventet er det specielt i de lave klassetrin, at eleverne bliver kørt til skole; kun ca. halvdelen af eleverne i 0. og 1. klasse går eller cykler til skole.



Figur 4: Andel af elever på Vemmedrup Skole, der anvender Aktiv Transport

Diagrammet herunder viser udviklingen i andelen af elever, som har anvendt ”aktiv transport” før, under og efter kampagnen.

Generelt er tendensen, at eleverne i alle klassetrin i kampagneugen i samme eller højere grad har benyttet aktiv transportform, dog er der en faldende tendens for 8. klassetrin.



Figur 5: Andel af elever på Vemmedrup Skole, der anvender Aktiv Transport før, under og efter kampagne

For alle klassetrin (undtagen 8. klasse) gælder, at der i selve kampagneugen (uge 40) ses en effekt på andelen af elever, som anvender ”aktiv transport”. Der foreligger ikke registreringer for 0., 1., 2., 4., 5. og 9. klasse efter kampagnen, hvilket gør det vanskeligt at konkludere på, om kampagnen på Vemmedrup Skole har virket efter hensigten.

3.2.2 Spørgeskemaundersøgelse

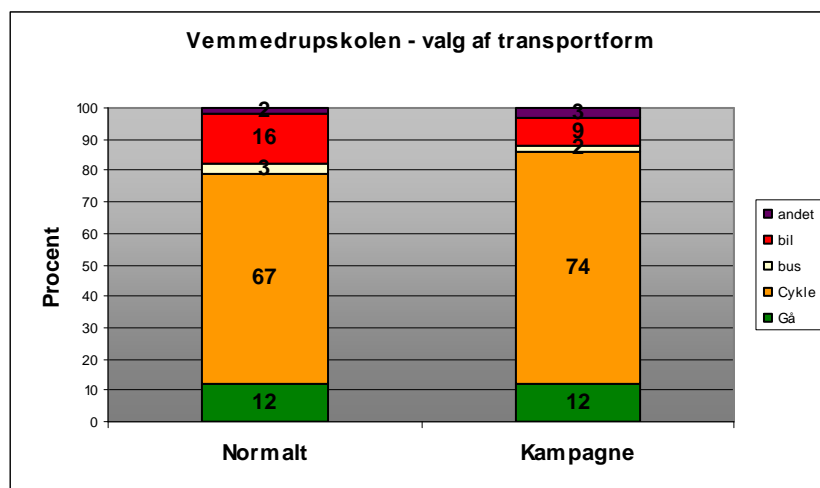
Fra Vemmedrup Skolen har i alt 106 elever svaret på spørgeskemaet. Respondenterne fordeler sig på klassetrin, som vist herunder.

Klassetrin	0. kl.	1. kl.	2. kl.	3. kl.	4. kl.	5. kl.	6. kl.	7. kl.	8. kl.	9. kl.
Antal svar	15	10	10	8	5	17	10	7	15	5

Langt størstedelen af eleverne bor i umiddelbar nærhed til skolen, som vist i tabellen herunder.

Afstand	0-1 km	1-2 km	2-3 km	3-4 km	4-5 km	> 5 km
Antal svar	77	11	8	2	2	5
%	73	10	8	2	2	5

I spørgeskemaet spørges endvidere til elevernes transportmiddelvalg før og under kampagnen. Resultatet heraf er vist i nedenstående diagram.



Figur 6: Transportmiddelvalg før og under kampagneuge

Vemmedrup Skolen er karakteriseret af, at en høj andel af eleverne bor i umiddelbar nærhed af skolen, hvilket forventeligt også giver en høj andel af gående/cyklende skoleelever.

Som det ses af diagrammet er andelen af cyklende steget med 7 %-point i kampagneugen. De 7% er alle hentet fra bil-andelen. Dette viser altså, at en lukning af vejene omkring skolen i Vemmedrup får flere børn over på cyklen.

3.2.3 Årsager til transportmiddelvalg på Vemmedrup Skole

De elever, der plejer at blive kørt i skole, har svaret på årsagerne her til. Svarene fra de 18 elever, der har svaret, fordeler sig som følger:

1. turen er for farlig (3 svar)
2. afstanden er for lang (1 svar)
3. det går hurtigst (7 svar)
4. forældre skal alligevel samme vej (6 svar)
5. må ikke gå eller cykle (1 svar)

Kun årsag 1 er en fysisk årsag, som skolen og kommunen umiddelbart kan gøre noget ved; resten er adfærd og vaner, der ikke umiddelbart kan ændres.

3.2.4 Tiltag for at ændre til Aktiv Transport for Vemmedrup Skole

21 elever har angivet forslag til tiltag, der vil medføre, at de vil gå/cykle til skole i stedet for at blive kørt:

- 29% svarer, at de skal følges med nogen
- 14% svarer, at skoleruten skal være mere sikker
- 5% svarer, at der skal være en skolepatrulje

De resterende har angivet ”Andet” som forslag til tiltag. Nogle elever (og forældre) har angivet kommentarer og idéer til, hvordan skolevejen bliver mere sikker. Flere har svaret, at der i dag er et godt og veludbygget stisystem, men der er alligevel forbedringspunkter:

- ”cykelsti fra Spanager til Vemmedrup” (høje hastigheder)
- ”fodgængerovergang i Vemmedrupkrydset”
- ”mere lys på cykelstierne”
- ”dobbeltrekkede cykelstier”
- ”bum eller chikaner på Poppelvej”

Flere har svaret, at trafiklukningen af vejene omkring skolen har resulteret i farlige situationer på især Granvej og Gartnervej, hvor folk kunne parkere. En har svaret, at parkeringspladsen på skolen i forvejen er meget sikker, da cyklister og gående ikke kan komme derud.

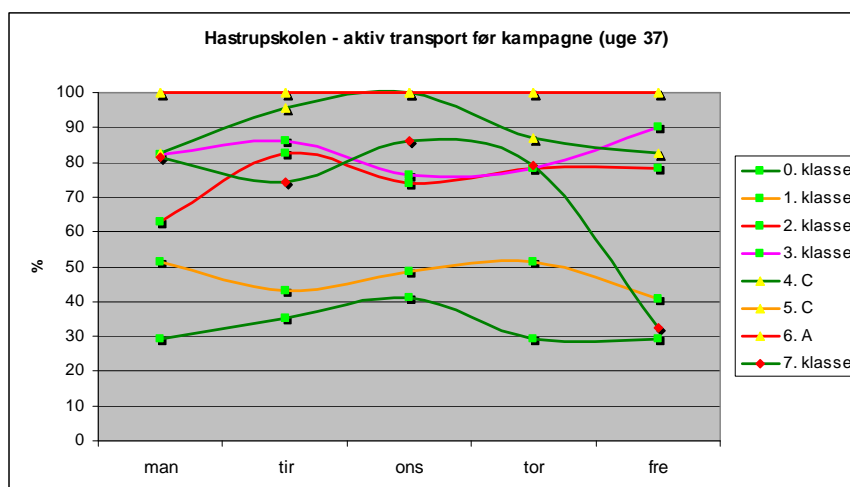
Udsagnene er alle et udtryk for, at skolenærmiljøet af nogle opleves som usikkert, primært pga. mangelfuld udstyr på det eksisterende stisystem.

3.3 *Hastrup Skole*

3.3.1 *Registreringer*

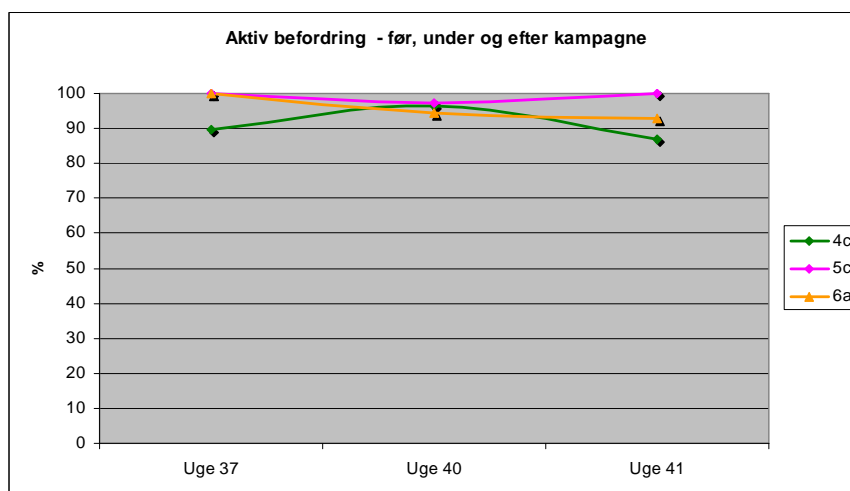
Skolen har selv registreret antal elever for hvert klassetrin, som i uge 37, uge 40 (kampagneuge) og uge 41 har transporteret sig aktivt til skole.

Diagrammet herunder viser udgangspunktet for skoleelevernes transport (uge 37). Ift. de to øvrige skoler er der på Hastrup Skole en endnu lavere andel af eleverne i de små klassetrin, som transporterer sig aktivt til skole; kun ca. 1/3 af eleverne i 0. klasse går eller cykler til skole.



Figur 7: Andel af elever på Hastrup Skole, der anvender Aktiv Transport før kampagne

Diagrammet herunder viser udviklingen i andelen af elever, som har anvendt "aktiv transport" før, under og efter kampagnen. Der foreligger kun registreringer af elever i 4., 5. og 6. klassetrin.



Figur 8: Andel af elever på Hastrup Skole, der anvender Aktiv Transport før, under og efter kampagne

Det ses, at kampagnen ikke har resulteret i, at de registrerede elever i væsentlig grad har ændret deres transportvaner, og kampagnen har derfor ikke en registreret effekt. Som nævnt foreligger der ikke registreringer for de øvrige klassetrin, hvilket gør det vanskeligt at konkludere på, om kampagnen på Hastrup Skole har virket efter hensigten.

3.3.2 Spørgeskemaundersøgelse

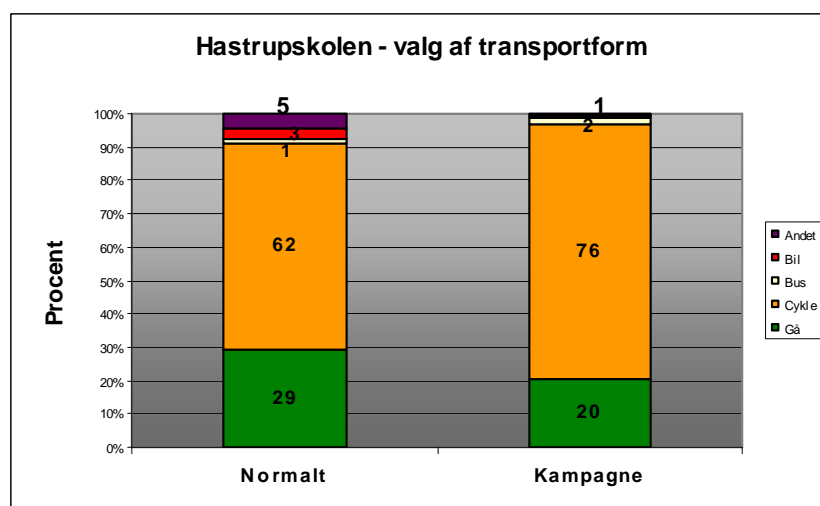
Fra Hastrup Skolen har i alt 147 elever svaret på spørgeskemaet. Respondenterne fordeler sig på klassetrin, som vist herunder.

Klassetrin	0. kl.	1. kl.	2. kl.	3. kl.	4. kl.	5. kl.	6. kl.	7. kl.	8. kl.	9. kl.
Antal svar	0	0	0	0	56	20	19	19	17	16

Langt størstedelen af eleverne bor i umiddelbar nærhed til skolen, som vist i tabellen herunder.

Afstand	0-1 km	1-2 km	2-3 km	3-4 km	4-5 km	> 5 km
Antal svar	98	37	5	1	4	2
%	67	25	3	1	3	1

I spørgeskemaet spørges endvidere til elevernes transportmiddelvalg før og under kampagnen. Resultatet heraf er vist i nedenstående diagram.



Figur 9: Transportmiddelvalg før og under kampagne

Hastrup Skolen er karakteriseret af, at en høj andel af eleverne bor i umiddelbar nærhed af skolen, hvilket forventeligt også giver en meget høj andel af gående/cyklende skoleelever.

Som det ses af diagrammet er andelen af cyklende steget med 14 %-point i kampagneugen. Heraf er ca. 9% hentet fra gående, og en mindre del fra biler og "andet". En lukning af vejene omkring skolen i Hastrup får således flere børn over på cyklen, men det er primært på bekostning af elever, som i forvejen går til skole.

3.3.3 Årsager til transportmiddelvalg på Hastrup Skole

Kun 2 af de elever, der plejer at blive kørt i skole, har svaret på årsagerne hertil. Begge har angivet som årsag til at blive kørt, at forældre alligevel skal samme vej.

3.3.4 Tiltag for at ændre til Aktiv Transport for Hastrup Skole

7 elever har angivet forslag til tiltag, der vil medføre, at de vil gå/cykle til skole i stedet for at blive kørt:

- 15% svarer, at der skal være færre biler omkring skolen
- 15% svarer, at der skal være en skolepatrolje
- 15% svarer, at skoleruten skal være mere sikker

De resterende har angivet "Andet" som forslag til tiltag. Nogle elever (og forældre) har angivet kommentarer og idéer til, hvordan skoleleven bliver mere sikker:

- "hastigheden på Moltkesvej skal ned"
- "direkte cykelsti mellem skole og centrum"
- "forbud for knallerter"
- "cykellygter skal udleveres til eleverne"

Udsagnene er alle et udtryk for, at skolenærmiljøet af nogle opleves som usikkert. Det skal dog bemærkes, at antallet af respondenter på Hastrup Skolen er meget lille, hvorfor ovenstående ikke nødvendigvis er et udtryk for virkeligheden.

4. Opsamling

I forbindelse med kampagne for at aktivere flere skoleelever til at anvende gåben eller cykel til skole, er der i uge 40 gennemført en kampagne "Aktiv Transport" på 3 skoler i Køge Kommune.

Skolerne har selv foretaget registreringer af transportmiddelvalget for skolens elever før, under og efter kampagneugen. Dette er suppleret med målrettede spørgeskemaundersøgelser for at kvalificere elevernes (og forældrenes) opfattelse af skolernes trafikale nærmiljø.

For alle skoler gælder, at den laveste andel af "aktiv transport" er i de lave klassetrin (især 0.-1. klasse).

For Søndre Skole er der i kampagneugen registreret en stigning i den aktive transportform, størst for 1. klasse. Ugen efter kampagneugen er andelen af elever, som anvender "aktiv transport" stort set tilbage til niveauet før kampagnen. På den baggrund kan det konkluderes, at kampagnen ikke har den ønskede varige effekt.

Resultaterne fra spørgeskemaundersøgelsen på Søndre Skole er mangelfuld, og inkluderer ikke svar fra de laveste klassetrin, som er de elever, der typisk bliver transporteret i bil. På den baggrund vurderes resultaterne fra spørgeskemaundersøgelsen kun at kunne benyttes til at foreslå tiltag, som kan gøre brug af Aktiv Transport mere attraktiv: - reduktion af biltrafik omkring skolen; - skolepatrolje; mulighed for at følges med nogen. Endelig er der angivet tre udsagn, der indikerer at

det trafikale skolenærmiljø opleves som usikkert pga. for meget biltrafik.

For Vemmedrup Skolen er der registreret en markant stigning af antallet af elever, der anvender den aktive transportform i kampagneugen. Registreringer af transportmiddelvalg i den følgende uge har desværre været mangelfuld, hvilket gør det vanskeligt at konkludere på, om kampagnen har haft en effekt på elevernes transportmiddelvalg eller ej.

Spørgeskemaundersøgelse på Vemmedrup Skole omfatter i alt 106 respondenter. Vemmedrup Skolen er karakteriseret af, at en høj andel af eleverne bor i umiddelbar nærhed af skolen, hvilket forventeligt også giver en høj andel af gående/cyklende skoleelever i udgangssituationen. I kampagneugen overflyttes 7% af eleverne fra bil til cykel; vejlukning omkring skolen har altså her en positiv effekt på transportformen.

Eleverne har angivet forslag til tiltag, der vil forbedre forholdene for aktiv transport: - mulighed for at følges med nogen; - mere sikker skolevej, - skolepatrulje. Generelt opfattes det trafikale nærmiljø omkring skolen som godt; men der er alligevel angivet kommentarer og idéer til, hvordan skolevejen bliver mere sikker, f.eks. mere lys og cykelsti fra Spanager til Vemmedrup.

For Hastrup Skole er datamaterialet mangelfuldt; der foreligger således kun registreringer af transportmiddelvalget for elever i 4.-6. klassetrin. Dette gør det vanskeligt at konkludere på, om kampagnen på Hastrup Skole har virket efter hensigten; i hvert fald har kampagnen ikke resulteret i, at de registrerede elever i 4.-6. klassetrin i væsentlig grad har ændret deres transportvaner som følge af kampagnen.

Også besvarelse af spørgeskemaundersøgelsen på Hastrup Skole er mangelfuld, og inkluderer ikke svar fra de laveste klassetrin, som er de elever, der typisk bliver transporteret i bil. Overordnet har kampagnen for eleverne i 4.-9. klasse medført, at andelen af cyklende er steget med 14%-point; primært på overflyttet fra elever, som i forvejen går til skole.

Resultaterne fra spørgeskemaundersøgelsen kan bruges til at identificere tiltag, som kan gøre brug af Aktiv Transport mere attraktiv: - reduktion af biltrafik omkring skolen; - skolepatrulje; - mere sikker skolerute.

Generelt har datamaterialet for de medvirkende skoler har været af svingende kvalitet. Dette gør det vanskeligt at konkludere på nogle generelle tendenser for kampagnens effekt; men resultater fra spørgeskemaerne kan bruges fremadrettet til at forbedre den oplevede trafikale tryghed omkring skolerne.

Bilag 1 - Spørgeskema

Spørgeskema 18/08/09

Spørgeskemaundersøgelse i forbindelse med bilfri zone omkring Hastrupskolen

I denne uge har vi kørt et forsøg med bilfri zone omkring din skole - vi håber, det har været sjovt at ændre sine vaner!
Med dette spørgeskema vil vi samle jeres oplevelser. Det tager ca. 10 - 15 minutter at udfylde skemaet.

1. Hvilken klasse går du i? _____

2. Hvilket køn er du?

Pige	Dreng
<input type="checkbox"/>	<input type="checkbox"/>

3. Hvor bor du? _____

4. Hvor langt har du til skole?

0-1 km	<input type="checkbox"/>
1-2 km	<input type="checkbox"/>
2-3 km	<input type="checkbox"/>
3-4 km	<input type="checkbox"/>
4-5 km	<input type="checkbox"/>
Længere end 5 km	<input type="checkbox"/>

Spørgeskema 18/08/09

De næste spørgsmål handler om, hvordan du plejer at komme til og fra skole.

7. Hvordan plejer du at komme til skole?

Sæt kun 1 kryds

Jeg plejer at gå	<input type="checkbox"/>
Jeg plejer at cykle	<input type="checkbox"/>
Jeg plejer at køre i bus	<input type="checkbox"/>
Jeg plejer at blevet kørt i bil	<input type="checkbox"/>
Andet	<input type="checkbox"/>

Hvis du plejer at blive kørt til skole, skal du svare på spørgsmål 8+9. Ellers skal du bare gå til spørgsmål 10.

8. Hvorfor plejer du at blive kørt til skole?

Du må gerne sætte kryds mere end et sted

Der er for langt	<input type="checkbox"/>
Må ikke gå eller cykle	<input type="checkbox"/>
Turen er for farlig	<input type="checkbox"/>
Mine forældre kører lige forbi	<input type="checkbox"/>
Det er hurtigst	<input type="checkbox"/>
Ved ikke	<input type="checkbox"/>

9. Hvad skal der til for at gå/cykle i stedet for at blive kørt?

Du må gerne sætte kryds mere end et sted

Spørgeskema 18/08/09

De næste spørgsmål handler om din skolevej i denne uge.

5. Hvordan er du kommet til og fra skole i denne uge?

Jeg er gået	<input type="checkbox"/>
Jeg har været med i gåbussen	<input type="checkbox"/>
Jeg har cyklet	<input type="checkbox"/>
Jeg har kørt i bus	<input type="checkbox"/>
Jeg er blevet kørt i bil	<input type="checkbox"/>
Andet	<input type="checkbox"/>

6. Har det taget længere tid at komme i skole, end det plejer at gøre?

Ja	Nej
<input type="checkbox"/>	<input type="checkbox"/>

7. Hvordan synes du morgentrafikken omkring skolen har været?

Som det plejer	<input type="checkbox"/>
Det har været mere stille	<input type="checkbox"/>
Det har været mere forvirrende	<input type="checkbox"/>
Det er irriterende, at man ikke kan komme tæt på skolen i bil	<input type="checkbox"/>
Det har været rart, at der ikke er nogen biler	<input type="checkbox"/>

Spørgeskema 18/08/09

Jeg skal have nogle at følges med	<input type="checkbox"/>
Der skal være færre biler omkring skolen	<input type="checkbox"/>
Der skal være en skolepatrulje, der kan hjælpe	<input type="checkbox"/>
Min skolerute skal være mere trafikssikker	<input type="checkbox"/>
Der skal være færre kryds	<input type="checkbox"/>
Andet	<input type="checkbox"/>

10. Hvis du har nogle gode idéer til, hvordan din skolevej bliver mere sikker, må du meget gerne skrive dem herunder.

TAK FOR DIN HJÆLP!

LOGOER

Bilag 2 – Forslag til mere sikker skolevej

De idéer og kommentarer, der er kommet ind som en del af spørgeskemabesvarelsen er samlet i følgende skema.

Vemmedrup Skole
<p>Forslag</p> <ul style="list-style-type: none"> - Der er mange der sætter deres børn af for enden af Granvej i stedet for at tage de normale skoleveje, kunne I have fokus på det også? - Vi har i vores grundejerforening snakket om at det ville begrænse kørselen hvis man lukkede tilkørslen til Vemmedrupvej fra både Egevej og Fyrrevej - det ville betyde at man ikke kunne køre rundt i Vemmedrup, man skulle samme vej ud som man kommer ind! - At børn ikke altid bliver kørt - Cykelsti fra Spanager til Vemmedrup. Biler kører mere end 100 på hele ruten og vejen er ikke overskuelig. - Man kan gøre sådan, at man må cykle både frem og tilbage på samme cykelsti. - Der skal laves cykelstier på Spanagervej -Bjæverskovvej hvor trafikken køre stærkt og tæt og fodgængerovergang i Vemmedrupkrydset - Hvis man har reflekser på - Flere gadelygter - Hvis der var noget mere vej lys, ville det være en hjælp her i den mørke tid. - De skulle lave bum eller chikaner på Poppelvej
<p>Kommentarer</p> <ul style="list-style-type: none"> - Jeg synes, at det var et godt projekt, men årstiden var ikke den bedste. Vi afleverer kl. 6.45 og der var det for mørkt til, at jeg synes at mit barn skulle cykle. Derfor har vi kørt som vi plejer, blot holdt på Granvej. - Bilfri uge er ikke løsningen for Vemmedrupskolen - der er gode cykel/gå veje allerede - bilfri uge gav flere gener end fordele - Det nytter ikke noget at lukke adgangen til skolens parkeringsplads, da folk så bare holder på Granvej, som er den eneste vej i Vemmedrup, hvor man må køre 50 km, og der kører rigtig mange børn den vej hver dag til skole. Så jeg synes ikke, at det var et særligt godt tiltag, da jeg har svært ved at sende min søn til skole på cykel med ro i sindet, da folk ikke kører særlig pænt om morgen, når de har travlt. Og det er nok også nok noget, der skal gøres mens der er lyst om morgen, da forældre nok er endnu mere beskyttende over for deres børn, når det er mørkt, og de er bange for at bilerne ikke kan se børnene - Bilfri skole god ide, men mange biler som lærerne kører i, blev parkeret på Granvej, dårlig ide - Svarene ovenfor kan virke misvisende. Det er ok at cykle og det tager nødvendigvis heller ikke længere tid. Men tiden efter afleveringen kan være vigtig for mig som forældre, da jeg ikke kan nå hjem igen og hente bilen, hvis jeg skal nå mit arbejde til tiden. Og jeg vil gerne selv aflevere min søn, der er startet i o. klasse i år. - Der har været en del ekstratrafik på de små sideveje, som har givet en del farlige situationer, da børnene ikke er vant til den øgede trafik.

- Vi synes, umiddelbart at initiativet var godt, men desværre blev børnene fra Granvej vej til skole værre end den plejer, da mange valgte at køre deres biler herved og at parkere, og der derfor var mere trafik på Granvej, end normalt.

- Skolevejen til Vemmedrup skole er sikker i forvejen. Der er et godt sti-system til cyklerne og det gør ikke skolevejen mere usikker, hvis der er enkelte børn der af den ene eller anden årsag skulle have behov for at blive kørt i skole.

- Vi kan læse en hel del i avisen, at man i Borup gør mange tiltag til at gøre Parkeringspladsen omkring Borup Skole mere sikker, men i Vemmedrup kan man ikke få et trafiklys, rundkørsel, Gangbro, 60 km zone eller lgnene når de "små" skal krydse Ringstedvej. Men selvfølgelig gør en parkeret bil mere ondt at ramme end en bil med minimum 80 km i timen. Hvad vil der blive gjort når Lellingskolen bliver lagt ind under Vemmedrupskolen - så skal Ringstedvej krydses.

- Jeg mener, at parkeringspladsen omkring Vemmedrupskolen er meget sikker, idet cykler og gående ikke kan/bør komme derud. I ugen med bilfri zone opstod der mange farlige situationer omkring Granvej og Gartnervej, - da disse 2 veje ikke er gearret til at småbørnsforældre parkerer for at følge deres børn i skole - og bakker rundt mellem hinanden.

Søndre Skole

Forslag

- Biler burde stoppe op, når man skal over vejen
- Luk skolen af for biler, så cykler har lettere ved det.

Kommentarer

- Jeg bor lige skråt over for skolen nærmest, så for mig er vejen derhen sikker
- Alle de snotunger der bliver kørt i deres forælders store biler er livsfarligt! Der er alt for mange biler!

Hastrup Skole

Forslag

- Der skal være en cykelsti direkte til og fra centrum
- Flere fodgængerfelter og lyskryds
- Der skulle være en gåsti og en cykelsti det samme sted
- Udlevere cykellygter til eleverne
- Hastigheden skal dæmpes på Molktesvej
- Etablering af skolepatrulje
- Forbud mod biler i en måned
- Generelt forbud mod at blive kørt til skole
- Forbud mod knallerter
- God cykeladfærd, f.eks. at cyklister rækker hånden ud, når de skal dreje, samt lys på cyklerne!

Kommentarer

- Jeg skal forbi et skarpt sving, der ville det være rart med et spejl så jeg kunne se om der kommer en bil